

## RÉDUIRE L'UTILISATION DES PESTICIDES

Selon l'étude des données 2007 issues des réseaux de suivi de la qualité des eaux, les pesticides ont été détectés dans 91 % des points de suivi de la qualité des cours d'eau et dans 59 % des points pour les eaux souterraines. Les substances les plus fréquemment rencontrées sont, dans la quasi-totalité des cas, des herbicides.

Ces pesticides posent un véritable problème de santé publique, et pas seulement pour les utilisateurs qui sont les plus exposés, mais aussi pour la population générale. En effet, les effets de faibles quantités de pesticides, en mélange, pendant des périodes longues posent de nombreux problèmes de santé.

Depuis 2006, **35 substances ont été quantifiées sur le bassin hydrographique du Thouet**. A ce titre, les membres de la CLE devront se concerter pour faire apparaître dans le document final du SAGE des objectifs chiffrés et des dispositions concrètes nécessaires à la diminution de l'utilisation de produits phytosanitaires à usage agricole et non agricole sur le bassin.

En attendant la mise en œuvre du SAGE Thouet, plusieurs outils/démarches partageant le même objectif existent sur le territoire :

### écophyto2018

Réduire et améliorer l'utilisation des phytos :  
moins, c'est mieux

#### Le plan Ecophyto,

Mis en place par le ministère de l'agriculture et de la pêche à la suite du Grenelle de l'environnement, **ce plan vise à réduire de 50 % l'usage des produits phytosanitaires en agriculture, à l'horizon 2018**, tout en continuant à assurer un niveau de production élevé tant en quantité qu'en qualité.

Pour y parvenir, toute une batterie d'outils a été mise en place comme par exemple la formation des agriculteurs à une utilisation responsable des pesticides : le *certiphyto* (certificat individuel produits phytopharmaceutiques), la création d'un vaste réseau de fermes pilotes pour mutualiser les bonnes pratiques, un programme de contrôle de tous les pulvérisateurs qui sont utilisés pour l'application des produits phytosanitaires,...

Vous pourrez télécharger le plan Ecophyto 2018 dans son intégralité sur le lien suivant :  
[http://agriculture.gouv.fr/IMG/pdf/PLAN\\_ECOPHYTO\\_2018-2-2-2\\_cle8935ee.pdf](http://agriculture.gouv.fr/IMG/pdf/PLAN_ECOPHYTO_2018-2-2-2_cle8935ee.pdf)



#### La démarche Terre Saine

Les produits phytosanitaires ne sont pas seulement utilisés dans l'agriculture mais aussi dans le jardin du particulier, dans les parcs ouverts au public, pour l'entretien de la voirie, des voies ferrées, des aires de loisirs (golfs, hippodromes...). **La Charte Terre Saine « Votre commune sans pesticides » invite donc les communes et les établissements publics intercommunaux à participer à la réduction des pesticides et à la préservation d'un environnement sain en Poitou-Charentes** (des démarches semblables existent également sur la région Pays de la Loire). La commune / l'intercommunalité s'engage dans une démarche de progrès par étapes avec la mise en place sur plusieurs années d'une stratégie d'actions et la maîtrise du processus de progrès. Aujourd'hui, près de 43 communes du bassin du Thouet adhèrent à cette charte.

Plus d'informations sur : <http://www.teresaine-poitou-charentes.fr/>



Dans son 10<sup>ème</sup> programme, l'Agence de l'eau Loire-Bretagne prévoit des aides financières pour :

- réduire et traiter les pollutions des collectivités (étude, plan de gestion, équipement de matériel alternatif, appui à la sensibilisation,...)
- maîtriser les pollutions et améliorer la gestion de l'eau en agriculture (installations et équipements de sécurisation de l'utilisation des pesticides, acquisition d'équipements agro-environnementaux)

Pour connaître les modalités de ces aides, rendez-vous sur :  
[http://www.eau-loire-bretagne.fr/nos\\_missions/aides\\_financieres](http://www.eau-loire-bretagne.fr/nos_missions/aides_financieres)

#### INFOS PRATIQUES

Destinée à tous les acteurs de l'eau et aux élus concernés par le SAGE, cette lettre présente sa démarche, son avancement, l'actualité de la gestion de l'eau et des milieux aquatiques sur le bassin versant du Thouet. La Commission Locale de l'Eau a choisi de diffuser largement cette lettre d'information.

Pour recevoir gratuitement chez vous les prochaines lettres, il vous suffit d'en faire la demande auprès de l'animateur du SAGE.

#### POUR PLUS D'INFOS

Le site du SAGE Thouet est en ligne depuis juin 2013. Vous trouverez tous les travaux de la CLE du SAGE Thouet sur : <http://www.sagethouet.fr>

Contact de la cellule d'animation :

Syndicat Mixte de la Vallée du Thouet  
26 rue de la Grille  
79600 SAINT-LOUP-LAMARÉ

05 49 64 85 98  
[sage.thouet@valleeduthouet.fr](mailto:sage.thouet@valleeduthouet.fr)

© Baudry - SMVT

#### COMPOSITION DE LA CELLULE D'ANIMATION:

- René CHARRON, Président de la CLE du SAGE Thouet
- Pierre GOHARD, animateur du SAGE Thouet
- Pierre PÉAUD, technicien du SAGE Thouet
- Ninon LERAY, assistante administrative

Avec le concours de :



Conseil en communication & publicité | L'Effie papillon | [www.effiepapillon.fr](http://www.effiepapillon.fr)



# La Lettre

Numéro 2 - Novembre 2013

## ÉDITO

Chers collègues,

La phase d'élaboration du Schéma d'Aménagement et de Gestion des Eaux du Thouet se poursuit. Je me réjouis de la participation active des parties prenantes aux différentes commissions thématiques organisées dans le cadre de la rédaction de l'état initial. Elles ont particulièrement bien été suivies par tous les partenaires, administrations, associations, représentants des chambres consulaires... L'expression des points de vue dans toute leur diversité a été riche et utile. Même si du travail reste encore à accomplir, nous nous rapprochons d'une version rédigée d'un état des lieux des ressources en eau et des milieux aquatiques ainsi que des usages qui y sont liés.

Parallèlement à ces travaux, un site internet propre au SAGE Thouet a vu le jour. L'information et la communication sont indispensables afin que chacun puisse s'approprier ce qui sera à terme « notre » SAGE.

La ressource en eau constitue notre patrimoine commun, travaillons ensemble à sa préservation.

**René CHARRON,**  
Président de la CLE du SAGE Thouet

## UN SITE INTERNET POUR LE SAGE THOUE

Depuis le 11 juin 2013, la Commission Locale de l'Eau du SAGE Thouet dispose d'un site Internet à l'adresse  
**[www.sagethouet.fr](http://www.sagethouet.fr)**

Ce site a été conçu pour être "vivant", permettant ainsi de suivre en temps réel l'avancée des travaux de la CLE.

L'architecture du site repose sur 5 grandes rubriques : Le SAGE – Le bassin versant – la CLE – Les contrats territoriaux – La documentation

Les internautes peuvent obtenir des informations générales sur la CLE (composition, rôle, fonctionnement), les structures porteuses du SAGE (Syndicat Mixte de la Vallée du Thouet et la Communauté d'Agglomération Saumur Loire Développement), suivre l'avancée des études en cours ou encore obtenir des informations sur l'actualité de l'eau à l'échelle du bassin du Thouet.

Le site permet le téléchargement de nombreux documents nécessaires au suivi des travaux de la CLE, notamment la Lettre du SAGE, les comptes-rendus de réunions, et prochainement les rapports d'études.

### Bonne visite !



2 OÙ EN EST-ON ?

3 RÉTABLIR LA CONTINUITÉ ÉCOLOGIQUE

4 LES PLANTES INVASIVES

5 RÉDUCTION DES PESTICIDES

## OÙ EN EST-ON ?



© SMVT

Ainsi, les 14 et 15 mai 2013, les membres ont donc pu débattre sur les premières données recueillies par la cellule d'animation du SAGE Thouet dans les domaines suivants :

- **QUALITÉ** : Concentration en nitrates et pesticides des eaux superficielles et souterraines, parc des stations d'épuration, rejets industriels,...
- **QUANTITÉ** : Synthèse de prélèvements d'eau potable, agricoles et industriels, suivi des écoulements en période d'étiage,...
- **MILIEUX AQUATIQUES** : Espaces naturels remarquables, inventaire des ouvrages hydrauliques, état du peuplement piscicole, ...

Ces premières rencontres ont suscité de nombreux commentaires et des compléments/modifications sont à apporter. La cellule d'animation travaille donc actuellement à l'intégration de ces éléments.



© Ferret - SMVT

2

Le 4 décembre 2012, les membres de la Commission Locale de l'Eau du SAGE Thouet ont convenu de constituer des commissions thématiques afin de faciliter la rédaction d'un état initial de la ressource en eau, des milieux aquatiques et des usages sur le périmètre du SAGE.

Les commissions se réuniront une nouvelle fois lorsqu'une version rédigée de l'état initial sera suffisamment aboutie.

Vous trouverez les comptes-rendus des trois commissions thématiques et les présentations projetées dans la rubrique « DOCUMENTATION » du site Internet :

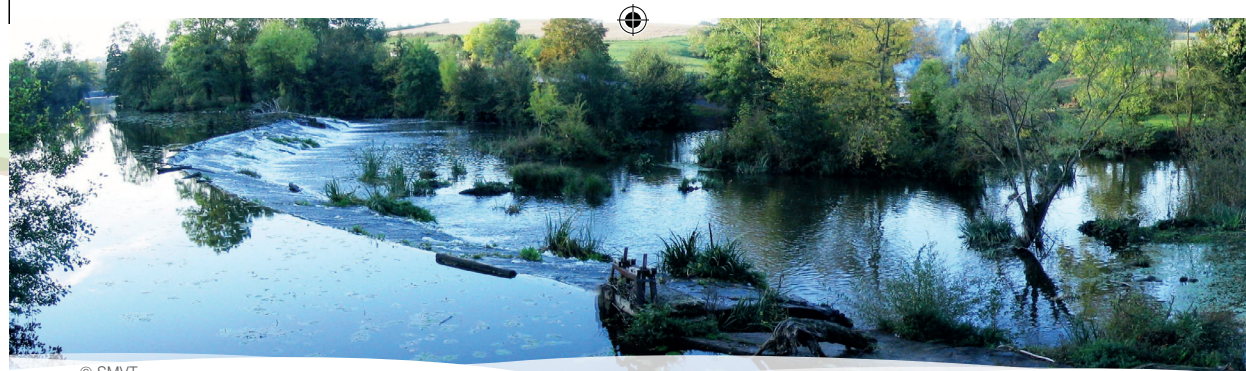
[www.sagethouet.fr/documentation.html](http://www.sagethouet.fr/documentation.html)

### LANCEMENT D'UNE ÉTUDE SUR LES PRATIQUES AGRICOLES DU BASSIN

Le manque de données brutes liées à l'agriculture sur le bassin versant est un des constats émis par les membres des commissions thématiques et de la CLE. Ce volet incontournable de l'état initial ne pourra pas être traité en régie essentiellement pour des raisons de délais. Les membres du bureau ont donc proposé de faire appel à un prestataire pour réaliser une étude sur les « Pratiques et pressions agricoles sur le bassin du Thouet » dont les objectifs sont les suivants :

- **Caractériser les pratiques et les systèmes de production ainsi que leur évolution,**
- **Identifier et hiérarchiser les zones à risque du territoire en termes de transfert de polluants (nitrates/produits phytosanitaires) vers les eaux superficielles et souterraines.**

Un comité de pilotage sera spécifiquement chargé du suivi et du cadrage de l'étude des pratiques et pressions agricoles. Il comprendra à minima l'animateur, le président de la CLE, le Syndicat Mixte de la Vallée du Thouet, la Communauté d'Agglomération « Saumur Loire Développement », le prestataire et tous autres partenaires dont les qualités techniques seront jugées nécessaires. Le lancement de l'étude est prévu pour le début novembre 2013. Après cette date, le prestataire et le comité de pilotage auront 4 mois pour répondre aux objectifs de l'étude.



© SMVT

## RÉTABLIR LA CONTINUITÉ ÉCOLOGIQUE

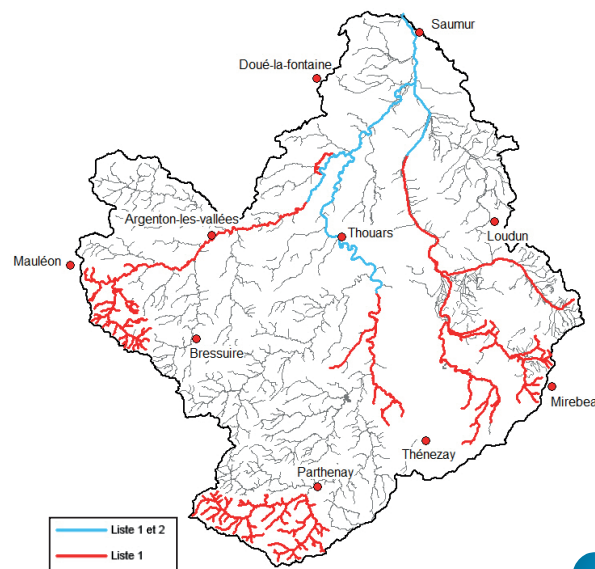
La continuité d'un cours d'eau est une notion introduite en 2000 par la Directive Cadre sur l'Eau. En droit français, assurer la continuité écologique, c'est notamment permettre :

- la libre circulation des organismes aquatiques et leur accès aux zones indispensables à leur reproduction, leur croissance, leur alimentation ou leur abri ;
- le transport naturel des sédiments de l'amont à l'aval des cours d'eau.

Le défaut de continuité écologique peut être la conséquence de la présence d'ouvrages en travers des cours d'eau, mais aussi d'ouvrages coupant les connexions latérales. En plus de constituer une entrave à la circulation des poissons, la fragmentation des cours d'eau affecte les capacités d'adaptation des espèces aux changements climatiques, induit des perturbations du fonctionnement des écosystèmes aquatiques et réduit l'efficacité des services rendus par les écosystèmes.

A ce jour, le référentiel des obstacles à l'écoulement (ROE) mis à jour par les services de l'ONEMA inventorie près de 520 ouvrages sur le bassin du Thouet dont la plupart n'ont plus d'usage avéré. Cette fragmentation est identifiée dans bon nombre de cas comme un facteur de risque de non atteinte du bon état imposé par la Directive Cadre Européenne sur l'Eau.

Pour répondre à cette exigence européenne, la loi sur l'eau et les milieux aquatiques (LEMA) de décembre 2006 a défini le nouveau dispositif de classement de cours d'eau.



3

Ces nouveaux classements, mis en place au titre de l'article L.214-17 du code de l'environnement et entrés en vigueur depuis le 12 juillet 2012, reposent sur 2 listes :

### LISTE 1

**Préserver** des cours d'eau ou tronçon de cours d'eau :

- en très bon état écologique ;
- réservoirs biologiques ;
- nécessitant une protection complète des poissons migrateurs amphihalins.

**INTERDICTION** de construire tout nouvel obstacle à la continuité écologique, quel que soit l'usage.

### LISTE 2

**Restaurer** des cours d'eau pour lesquels il est nécessaire d'assurer le transport suffisant des sédiments et la circulation des poissons migrateurs.

**OBLIGATION** de mise en conformité des ouvrages au plus tard 5 ans après la publication de la liste.

A ce jour, 53 ouvrages du bassin du Thouet sont concernés par la liste 1 et 2. Tous ces ouvrages devront être gérés, entretenus et équipés avant juillet 2017 pour assurer le transport suffisant des sédiments et la circulation des poissons migrateurs.

Afin d'aider les propriétaires d'ouvrages concernés par cette mise en conformité, des aides publiques des aides publiques peuvent être accordées. Pour cela, renseignez vous auprès des collectivités porteuses d'un Contrat Territorial Milieux Aquatiques (Syndicat Mixte de la Vallée du Thouet, Communauté d'Agglomération "Saumur Loire Développement", Communauté de Communes de l'Argentonnois, Syndicat Intercommunal du bassin du Thouet, SIVU des 3 Vallées, Syndicat Dives et Marais).

## UN OBSERVATOIRE RÉGIONAL DES PLANTES EXOTIQUES ENVAHISSANTES

Les phénomènes d'envahissement et de proliférations d'espèces végétales exotiques (élodées, myriophylle, jussies) dans les cours d'eau et les zones humides connaissent depuis une dizaine d'années un essor important. Ce constat concerne également le bassin du Thouet où plusieurs espèces exotiques comme l'égéria (Egeria densa), la jussie à petites fleurs (Ludwigia peploides), l'élodée du Canada (Elodea canadensis), l'élodée de Nuttall (E. nuttallii) et la lentille minuscule (Lemna minuta) peuvent être observées.



© SMVT

Ces espèces végétales ont été importées, de façon volontaire ou non, au cours des siècles passés pour des activités commerciales, puis ont été disséminées dans le milieu naturel. Les faibles pressions biotiques qu'elles subissent dans nos écosystèmes en l'absence de prédateurs, de concurrence et de parasitisme, leur ont permis de se développer localement de manière très importante, produisant des changements significatifs dans la structure.

Devant l'impossibilité d'atteindre une éradication et pour freiner la dynamique d'expansion de ces espèces, tout en limitant et en priorisant la dépense publique investie dans la surveillance et la gestion de ces proliférations, les gestionnaires et leurs partenaires financiers publics ont besoin d'outils de compréhension et de suivi des phénomènes invasifs pour guider les choix tactiques dans la gestion annuelle et pluriannuelle de ces espèces.

Face à cet enjeu, le Conseil Régional de Poitou-Charentes a souhaité accompagner les syndicats de rivières dans la maîtrise des plantes envahissantes, en mettant à leur disposition :

- **Un outil partagé de compréhension et de suivi des phénomènes invasifs ;**
- **La mise en place d'un réseau d'acteurs et des procédures d'échanges entre eux.**

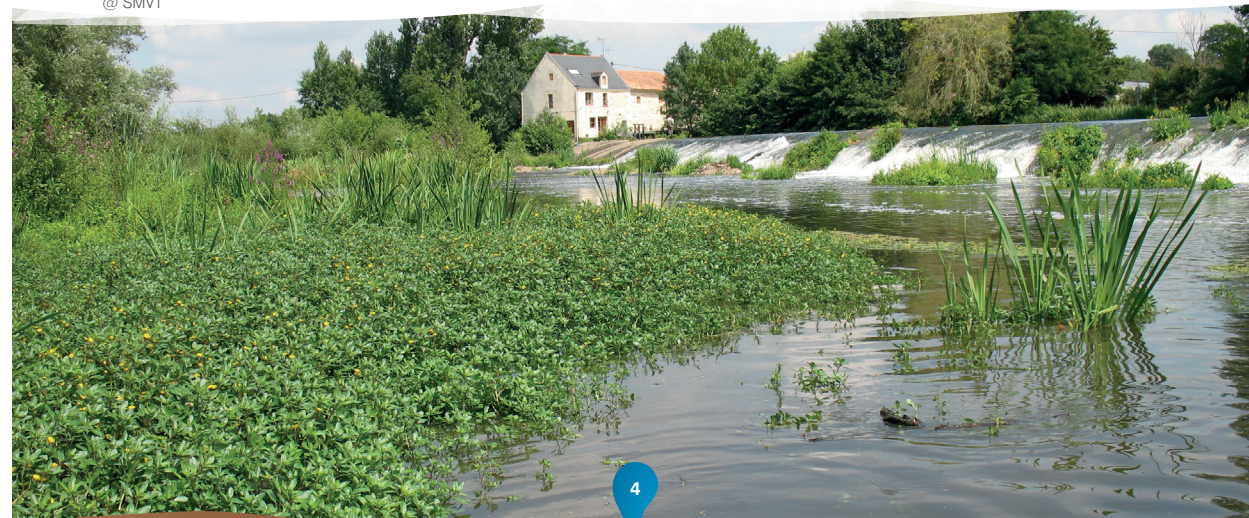
Cet outil prend la forme d'un observatoire régional des plantes exotiques envahissantes des écosystèmes aquatiques (ORENVA). **La cellule d'animation du SAGE Thouet siège au comité de suivi en tant qu'opérateur de niveau 2.** Elle est donc chargée de recueillir les informations disponibles auprès des 6 techniciens médiateurs de rivière exerçant sur le bassin du Thouet.

La problématique des plantes exotiques aquatiques envahissantes est connue sur l'axe principal du Thouet depuis environ 17 ans pour la Jussie. Depuis 2004 les prospections ont mis en évidence un cortège d'autres espèces exotiques aquatiques dont Egeria densa sur le Thouet et l'Argenton, ainsi que les Elodées (Elodea nuttallii/canadensis) sur le Thouaret et le Thouet.

Pour visualiser les cartes présentant les cours d'eau déjà prospectés, l'état d'envahissement par la jussie ou des autres espèces envahissantes, les interventions réalisées sur des secteurs envahis par la jussie, rendez-vous sur le site de l'ORENVA

<http://www.orenva.org/>

@ SMVT



4